
CUENTAS Y PENDIENTES RECUPERADOS EN EL SITIO SALVATIERRA, CACHI (SALTA): ANÁLISIS MACRO Y MICROSCÓPICO*

Cecilia Mercuri^a y María Clara Rivolta^b

RESUMEN

El sitio arqueológico Salvatierra (SSalCac91) se localiza 2 km al norte de Cachi, en la provincia de Salta, Argentina. Presenta dos ámbitos diferentes, el espacio habitacional y el cementerio, ambos dentro del rango del Formativo Temprano (2600-2500 AP).

El cementerio fue un hallazgo fortuito realizado en la década de 1970 por personal del Museo Arqueológico de Cachi. La información vertida en las libretas de campo de Pío Díaz, permitió recomponer los contextos funerarios, así como también analizar las asociaciones materiales.

El objetivo de este trabajo es presentar una primera caracterización del conjunto de cuentas y pendientes recuperados en el cementerio del sitio Salvatierra y que forman parte de la colección del Museo Arqueológico Pío Pablo Díaz de Cachi.

Esta primera aproximación sugiere que, si bien las piezas son de materias primas inorgánicas, se evidencia cierta diversidad en cuanto a su manufactura, lo cual podría responder a diferentes esferas de acción. En este sentido, debemos seguir profundizando en la determinación de materias primas y manufactura.

PALABRAS CLAVE: cuentas y pendientes; contexto de cementerio; análisis macro y microscópico; Período Formativo; Cachi.

ABSTRACT

Salvatierra archaeological site (SSalCac91) is located 2 km north of Cachi, in Salta province, Argentina. The site presents two different areas, the residential space and the cemetery, both within the Early Formative range (2600-2500 BP).

The cemetery was a fortuitous discovery made in the 1970s by personnel from the Cachi Archaeological Museum. The information poured into the field notebooks of Pío Díaz, allowed to recompose the funerary contexts, as well as to analyze the material associations.

The aim of this work is to present a first characterization of the assemblage of beads and pendants recovered in the cemetery sector of the Salvatierra site and that are part of the collection of the Pío Pablo Díaz Archaeological Museum of Cachi.

This first approximation suggests that, although the pieces are in general terms of inorganic raw materials, a certain diversity is evident in terms of these and their manufacture, which could respond to different spheres of action. In this sense, we must continue to deepen the determination of raw materials and manufacture.

* Una versión anterior fue presentada en las XIII Jornadas Regionales de Investigación en Humanidades y Ciencias Sociales, San Salvador de Jujuy, 18 a 20 de septiembre de 2019.

^a Instituto de Investigación en Ciencias Sociales y Humanidades/ Consejo Nacional de Investigaciones Científicas y Técnicas/ Universidad Nacional de Salta, Avenida Bolivia 5150, (CP 4400) Salta. ce_mercuri@yahoo.com.ar

^b Facultad de Humanidades-Universidad Nacional de Salta/ Instituto Interdisciplinario Tilcara- Universidad de Buenos Aires, Avenida Bolivia 5150, (CP 4400) Salta. rivoltaclara@gmail.com

KEYWORDS: beads and pendants; cemetery context; macro and microscopic analysis; Formative Period; Cachi.

Manuscrito recibido: 3 de marzo de 2023.

Aceptado para su publicación: 9 de octubre de 2023.

INTRODUCCIÓN

Las cuentas y pendientes son un tipo de artefacto de adorno, generalmente de tamaño pequeño. Su función puede ser diversa, dependiendo de la persona u objeto que lo lleve, pero también de la forma en que se porte. Estos objetos suelen ser elaborados en materias primas resistentes –de origen animal, vegetal y mineral– y su principal característica es que presentan una o más perforaciones a fin de ser colgados o hilados (Soto Rodríguez, 2019). A veces se encuentran trabajados por medio de técnicas como el tallado y el pulido y otras veces se dejan expuestas las texturas naturales de los materiales. Por lo general son parte de sistemas mayores de objetos, conformando collares, brazaletes o diademas, siendo parte de textiles o piezas de madera (Soto Rodríguez, 2006, 2010a, 2015, 2019), aplicados mediante una diversidad de técnicas. Adentrarnos en esta temática, supone un amplio abanico de posibilidades y de líneas de investigación.

Sin duda, las cuentas y pendientes son objetos que funcionan como dispositivos visuales y, por lo tanto, son elementos con significado social (Ingold, 2007). No es lo mismo el efecto visual que se consigue si la pieza es pendiente, si está cosida, asegurada a alguna trama textil, o si está incrustada en otro elemento como un vaso de madera. Por lo tanto, Soto Rodríguez (2019) aclara que ya desde hace algún tiempo se viene utilizando el concepto de ‘objeto perforado’, de modo de no encasillar estos objetos según una interpretación funcional, ya que objetos idénticos pueden ser utilizados como componentes de artefactos que no se asemejan en nada a un objeto de adorno corporal, como cuando son incrustados en vasos de madera (Soto Rodríguez, 2019).

La práctica de utilizar y hacer cuentas, pendientes y otros artículos pequeños de adorno personal, es

bien conocida y documentada ya desde momentos Arcaicos y Formativos en toda la región del Noroeste argentino (NOA) y el borde occidental de los Andes (Carrasco, 2002; Cases & Agüero, 2004; Horta Tricallotis & Faundes Catalán, 2018; Núñez, Cartajena, Carrasco & De Souza, 2005; Núñez, Cartajena, Carrasco & De Souza, 2006a; Núñez, Cartajena, Carrasco, De Souza & Grosjean, 2006b; Núñez, De Souza, Cartajena & Carrasco, 2007; Oliszewski, Martínez, Arreguez, Gramajo Bühler & Naharro, 2018; Rees, 1999; Rees & De Souza, 2004; Soto Rodríguez, 2006, 2009). En un estudio comparativo de los ajuares funerarios del período Formativo en una amplia región de los valles y yungas del NOA, Cortés (2005) mostró que “los objetos de adorno” –entre los cuales se incluyen cuentas, brazaletes, anillos, pendientes y apliques– después de las vasijas de cerámica, son el segundo tipo de hallazgo más frecuente en las tumbas del primer milenio d.C. (Cortés, 2022).

Este tipo de artefactos se ha asociado frecuentemente con una esfera suntuaria y/o ritual basado en el hallazgo recurrente de cuentas y minerales de cobre que forman parte de ajuares funerarios, integran ofrendas en contextos de ritualidad caravanera (pasos de montaña y abras, “sepulcros”), o se hallan en estructuras vinculadas a prácticas ceremoniales (sitios de “muros y cajas”), muchas veces asociados a materiales exóticos (Berenguer, 1994, 2004; Nielsen, 1997, 2003; Núñez et al., 2007; Sinclair, 1994). Asimismo, cuentas y minerales de cobre han sido considerados con frecuencia como productos de intercambio o elementos en tránsito, puestos en circulación por rutas caravaneras entre diferentes regiones del área andina meridional (Nielsen, 1997, 2001; Nielsen, Vázquez, Ávalos & Angiorama, 2000; Núñez, 1994; Núñez et al., 2007; Rees, 1999). En específico la presencia de cuentas de

material cuprífero ha sido interpretada como una prueba de la integración entre comunidades tempranas de ambas vertientes cordilleranas a través del comercio caravanero. Esto se debe a que en el norte de Chile se concentran numerosos yacimientos cupríferos en los que la producción y el consumo de estas cuentas estaban orientados a otras poblaciones. En este sentido, existe una asociación clara entre cuentas de collar y contextos asociados al tráfico de larga distancia, agrupando espacios geográficos lejanos en el ámbito del área andina (Berenguer, 2004; Gianfrancisco, 2017; Nielsen, 2004; Rees, 1999).

Así, el estudio de esta línea de evidencia toma relevancia si tomamos en consideración la importancia dada a los objetos especiales y/o exóticos en el mundo andino, y la importancia que jugó el intercambio en los Andes Centro-Sur (Núñez & Dillehay, 1979; Soto Rodríguez, 2010b).

CONTEXTO Y CASO DE ESTUDIO

Hasta el momento, las evidencias acerca de las ocupaciones formativas en el valle Calchaquí norte se caracterizan por ser escasas y orientadas en general a un tipo determinado de sitio, ya sean espacios de inhumación o residenciales. En cuanto a las áreas de vivienda su análisis resulta complejo atendiendo a que las modalidades de ocupación fueron mayormente montículos ubicados en proximidad a los cursos fluviales. Y este es un rasgo común en la región, ya que las evidencias con estas características se encuentran también representados en La Poma, 50 km al norte de Cachi. En este caso, el registro del sitio Campo Colorado con recintos y montículos (Tarragó, 1980, 1996) cuenta con un fechado radiocarbónico que lo ubica en 1895 ± 70 años AP (SI-N° 1221) (Tarragó, 1996, p.106). En lo que atañe a la localidad de La Poma, este fechado es hasta el momento el más antiguo mientras que las investigaciones llevadas a cabo recientemente en el sitio Potrero El Largo permite plantear de manera hipotética que los emplazamientos formativos con características monticulares se extendieron a lo largo de varios siglos. Para el caso de la localidad de Cachi los hallazgos arqueológicos se efectuaron mayormente en lo que actualmente es la planta

urbana del pueblo. Con el correr del tiempo, estos mismos espacios son los que se constituyeron en los sectores de emplazamiento de las ocupaciones históricas y recientes y, a fin de optimizar los espacios agrícolas, muchas de las estructuras monticulares fueron desmontadas, circunstancia que resulta evidente en el paisaje actual de Cachi Adentro (Rivolta, Cabral Ortiz & García De Cecco, 2020). Por este motivo se trata principalmente de descubrimientos circunstanciales producto de la realización de obras edilicias a los que se suma el efecto de procesos naturales que dejan expuesto el material en superficie.

El sitio arqueológico Salvatierra (SSalCac91) se localiza 2 km al norte de Cachi, en la provincia de Salta, en Argentina (Figura 1). Se ubica en una antigua terraza fluvial del río Calchaquí, en lo que constituye el valle homónimo. El sitio, presenta dos ámbitos diferentes, el espacio habitacional en el extremo este de la terraza con fechados en el rango del Formativo Temprano (2600-2500AP) (Rivolta et al., 2020) y, sobre un faldeo, el cementerio, con dataciones radiocarbónicas en el rango de 200 a.C. -400 d.C.

Las características del sector habitacional se discutieron en una contribución anterior (Rivolta & Cabral Ortiz, 2017) en la que también se incluyeron los resultados radiocarbónicos. En cuanto al área de inhumación, fue un hallazgo fortuito realizado en la década de 1970 por personal del Museo Arqueológico de Cachi (Díaz, 1976).

La información vertida en las libretas de campo de Pío Díaz, quien era director de la institución, permitió recomponer los contextos funerarios, así como también analizar las asociaciones materiales. Se excavaron un total de 64 tumbas en dos sectores del cementerio (I y II). Posteriormente se incluyó un tercer sector, pero la información de estas tareas se desconoce.

En cuanto al acompañamiento mortuario, las tumbas del sector I presentan diferentes elementos, mientras que en el sector II, éste es escaso. Las cuentas de collar forman parte del acompañamiento mortuario de los entierros de ambos sectores, y, aunque se registran únicamente en 11 de las 64 tumbas, resulta llamativa la heterogeneidad que presentan.

En función de contribuir al conocimiento de este sector del sitio y a la temática de las interacciones sociales en general y de esta línea de evidencia en particular, el objetivo de este trabajo es presentar una primera caracterización del conjunto de cuentas y pendientes recuperados en el sector cementerio de Salvatierra y que forman parte de la colección del Museo Arqueológico Pío Pablo Díaz de Cachi.

a esta materialidad dividimos el análisis en dos partes a fin de lograr una primera determinación que nos permitiera desarrollar una logística para avanzar con su estudio. Así realizamos en primer lugar un análisis macroscópico y luego un análisis microscópico sobre 4 muestras que se corresponden asimismo a 4 contextos funerarios (de acuerdo con las libretas de campo anteriormente mencionadas), por lo que cada grupo presenta variabilidad interna.

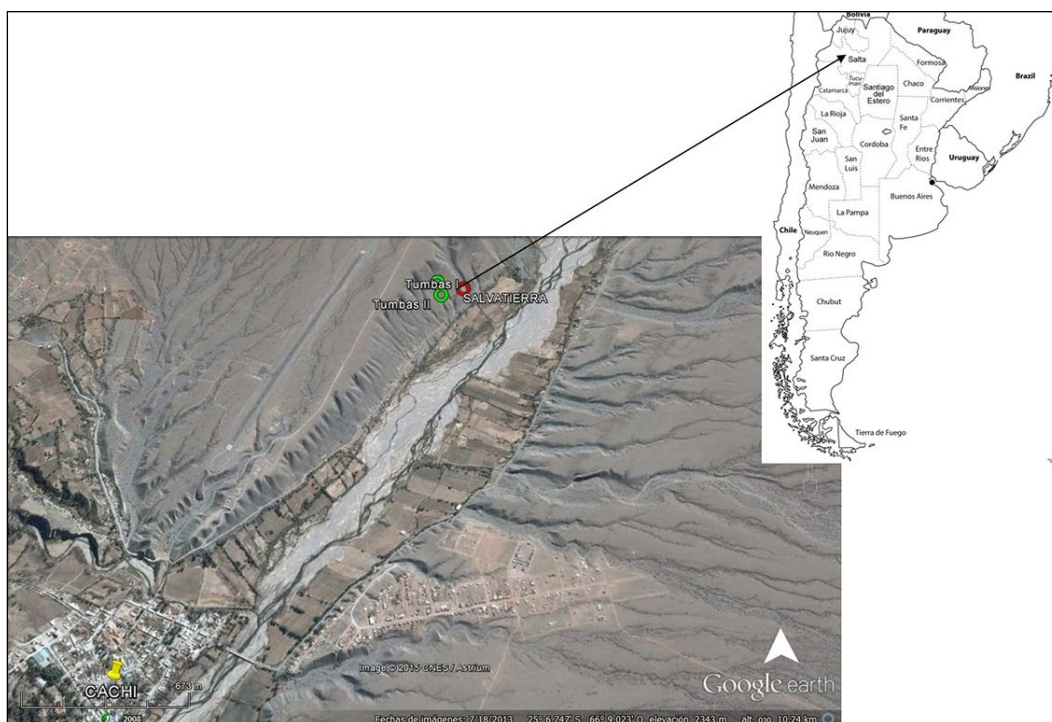


Figura 1. Área de estudio.

MATERIALES Y MÉTODOS

En este artículo denominamos cuentas y pendientes a aquellos artefactos elaborados en sustancias minerales, animales o vegetales que presentan un orificio en el centro (cuentas), o en uno de los extremos (pendientes).

Para la caracterización de los materiales se emplean distintas técnicas analíticas (petrológicas, físicas, químicas, etc.), mediante las cuales es posible determinar un conjunto de propiedades particulares del material soporte, que permiten su identificación composicional o una aproximación a la misma. Las distintas técnicas, poseen diferentes ventajas y limitaciones inherentes en relación a su coste económico, nivel de destructividad y grado de precisión analítica. (López Campeny & Escola, 2007). En este primer acercamiento

La selección de la muestra se realizó al azar debido a los recursos con que contábamos al momento, mediante una tabla de números aleatorios (1 a 64). Para el análisis de las piezas se siguieron principalmente lineamientos propuestos por Soto Rodríguez (2010b). En primer lugar, se realizó una caracterización macroscópica del conjunto, consistente en un examen visual de los ejemplares, con el objeto de realizar agrupaciones y discriminaciones. Para ello nos basamos en un análisis comparativo de la apariencia general de los especímenes. Así, se registraron el color de los minerales (propiedad física óptica, porción del espectro de luz que cada material refleja al ser iluminado), brillo, textura y atributos tecno-morfológicos tales como forma y tamaño, y características del orificio.

En un segundo momento, se analizaron las 10 piezas que componen las 4 muestras, en el laboratorio de microscopía del Instituto de Biología y Geología (IBIGEO) Rosario de Lerma, Salta, con la ayuda del Dr. Fernando Hongn, quien realizó las interpretaciones. Las piezas no fueron sometidas a ningún acondicionamiento más que ubicarlas en una caja de Petri para una mejor visualización. Los artefactos fueron observados en microscopio electrónico en un rango entre 50 a 75 aumentos. Se registraron variables tecnomorfológicas (características del orificio, si la horadación es cónica, bicónica o cilíndrica) y características que permitieran una identificación de materia prima. La selección de la muestra estuvo relacionada con las posibilidades de acceso a la colección en momentos peripandémicos y a su descripción en las libretas de campo, en las cuales la información es bastante confusa, escasa y dispersa. En este sentido, se comenzó por trabajar con un primer conjunto de 9 piezas en total, separadas en las cuatro asociaciones originales del contexto de hallazgo, de acuerdo con las descripciones que se pudieron recuperar de las notas de campo. Esto permitiría que también fuera posible evaluar patrones en relación con este aspecto. Por lo tanto, la selección quedó en: Muestra 1 (tumba 37), 2 (tumba 2), 3 (tumba 17) y 4 (tumba 18).

RESULTADOS

Muestra 1

Salvatierra 2236, tumba 37

Se trata de dos piezas (Figura 2)

Macroscópicamente son blanco-gris. Opacas.

Textura suave.

Morfología: De forma circular plana y de unos 5 mm de diámetro y muy poco espesor (≥ 1 mm).

Presentan un orificio en el centro en el cual se observan marcas del trabajo de horadación (líneas concéntricas en el perfil de la perforación, horadación bicónica).

Materia prima: Arenisca o toba retrabajada. Presenta abundancia de biotita (la cual está presente en el cinturón magmático de la Formación Oire). En Payogasta (a unos 11 km del sitio bajo estudio) hay tobas, por lo que las materias primas podrían correlacionarse con alguna de esas fuentes.

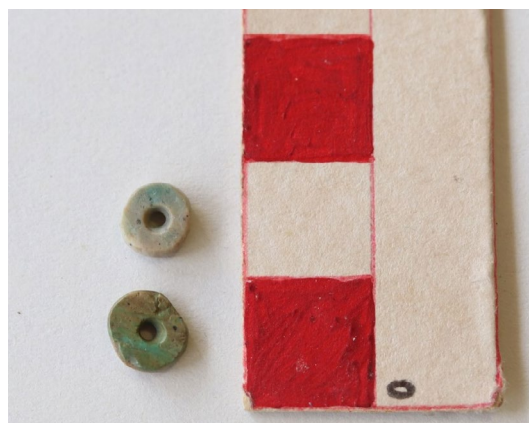


Figura 2. Muestra 1 (tumba 37).

Muestra 2

Salvatierra 2-765, tumba 2

Se trata de tres piezas (Figura 3).

Macroscópicamente son color rojizo amarronado.

Opacas.

Textura suave.

Morfología: De forma circular plana y de unos 6 mm de diámetro y muy poco espesor (≥ 1 mm).

Presentan un orificio en el centro sin marcas del trabajo de horadación, siendo bien definido el perfil de la perforación, no presentando líneas ni otras marcas, horadación cilíndrica.

Materia prima: Se observan inclusiones de mica y cuarzo en matriz limosa. Podría tratarse de una arenisca, una limolita o algún 'barrito' (probablemente sea un amasado antrópico de los elementos componentes, pero para definir esto, el geólogo sugiere la consulta con especialistas en sedimentología y mineralogía).



Figura 3. Muestra 2 (tumba 2).

Muestra 3

Salvatierra 2239, tumba 17

Se trata de dos piezas (Figura 4).

Pieza 1. Macroscópicamente de color verde. Brillo bajo.

Textura suave.

Morfología: De forma circular. Pequeña, de unos 5 mm de diámetro y muy poco espesa (≥ 1 mm).

Con un orificio central que presenta marcas del trabajo de horadación (líneas concéntricas en el perfil de la perforación, horadación bicónica).

Materia prima: Mineral de cobre. Pulido. Para determinar si es malaquita, el geólogo recomienda consulta con especialistas en mineralogía, tarea que queda para futuras aproximaciones.

Pieza 2. Macroscópicamente de color rosa amarronado. Opaca.

Textura algo rugosa.

Morfología: De forma esferoide. Tamaño pequeño de unos 8 mm de diámetro. Con un orificio central que no presenta marcas del trabajo de horadación, bordes regulares y bien definidos, horadación cilíndrica.

Materia prima: En términos generales presenta las mismas características que las piezas Salvatierra 2-765, un amasado de barro endurecido, pero con diferencias en las concentraciones y el agregado de otros elementos como granate, lo que incide en el color observado. En el perfil del orificio se observa un elemento que aparenta ser orgánico (palito o pajita).



Figura 4. Muestra 3 (tumba 17).

Muestra 4

Salvatierra 2-604, tumba 18

Se trata de dos piezas (Figura 5).

Pieza 1. Macroscópicamente de color verde brillante que se mezcla con beige opaco. Brillo medio.

Textura suave.

Morfología: De forma rectangular plana. Tamaño pequeño, 12 x 8 mm y muy poco espesa (≥ 1 mm). Con un orificio localizado en uno de los extremos de la pieza. Presenta marcas de trabajo de horadación (líneas concéntricas en el perfil de la perforación, horadación bicónica).

Materia prima: Mineral de cobre. Pulido. La pieza presenta asimismo partes de arenisca, lo cual es indicio de la formación de esta roca: el mineral de cobre fluido queda “enganchado” en una matriz de arenisca.

Pieza 2. Macroscópicamente de color rosa claro. Opacas.

Textura algo rugosa.

Morfología: De forma cilíndrica. Tamaño pequeño, de 9 mm de longitud x 5 mm de diámetro. Con un orificio axial que no presenta marcas del trabajo de horadación, bordes regulares y bien definidos, horadación cilíndrica.

Materia prima: En términos generales, en cuanto a la materia prima, presenta las mismas características que las piezas Salvatierra 2-765 y Salvatierra 2239, pero con diferencias en las concentraciones, en este caso, mayor cantidad de mica, por ejemplo, y la matriz es más fina, sin residuos orgánicos.



Figura 5. Muestra 4 (tumba 18).

DISCUSIÓN Y PALABRAS FINALES

En primer término, si se analizan las piezas fuera de su asociación contextual, se observan regularidades en cuanto a tamaño, forma y materia prima. De este modo, el conjunto quedó configurado en 6 grupos:

- a. cuentas circulares planas con un orificio central. 5 mm de diámetro. De arenisca blanco-gris, materia prima posiblemente proveniente de Payogasta;
- b. cuentas circulares planas con un orificio central. 6 mm de diámetro. De barro amasado y endurecido;
- c. cuentas circulares planas con un orificio central. 5 mm de diámetro. De mineral de cobre pulido;
- d. esferoides con un orificio central, de 8 mm de diámetro. De barro amasado y endurecido;
- e. pendientes con un orificio en un extremo. Planas. De mineral de cobre pulido;
- f. cuentas cilíndricas de barro amasado y endurecido con un orificio central. De 9 mm de largo por 5 mm de diámetro.

En relación con los diseños se registra una relativa variabilidad tanto en formas como en texturas y materias primas. Sin embargo, hay algunas diferencias que tal vez respondan a la ductilidad de los materiales utilizados. En las piezas de materiales rocosos o minerales, las piezas presentan una menor variabilidad siendo todos elementos planos. La variación está en la ubicación del orificio de modo de generar una pieza pendiente o una cuenta. En los objetos de barro endurecido, la variación de forma es mayor. Desde cuentas planas muy semejantes a las de arenisca, a piezas cilíndricas y esféricas que incorporan diversidad (y creatividad) al conjunto. La incorporación de elementos como granate a una de las mezclas le otorga, además, variación en color.

Asimismo, se observa que los tamaños son relativamente homogéneos. Con mínimas variaciones, este rasgo podría corresponderse con el artefacto del cual formarían parte, ya sean collares, brazaletes o textiles, o incluso, también al tipo de sujeción, con cordón, cosidos o tejidos en la trama de algún textil. Esta regularidad nos puede hacer pensar en la combinación de elementos no es aleatoria en función de generar texturas y diseños

particulares (volveremos sobre este punto más adelante).

En lo que respecta a la materia prima con que fueron confeccionadas las piezas, se puede afirmar, por el momento, que son mayormente locales. En este sentido, es probable que la materia prima tanto los especímenes de arenisca como los de mineral de cobre provengan de la misma fuente. En la pieza 1 de Salvatierra 2-604 (Muestra 4), si bien es mayormente de mineral de cobre, presenta asimismo partes de arenisca, lo cual es indicio de la formación de esta roca: el mineral de cobre fluido queda ‘enganchado’ en una matriz de arenisca. Ahora bien, esta materia primera podría provenir de la formación Oire, en Payogasta, a unos 11 km en línea recta del sitio de estudio, por lo tanto, más allá de estar ante una sociedad mayormente sedentaria, lo consideramos local. No obstante, somos conscientes que todo esto es a modo hipotético y faltan hacer los estudios y comparaciones pertinentes. Y, por otra parte, en un futuro queda por realizar una determinación con FRX, por ejemplo (ver Villanueva Criales et al., 2021, entre otros), del mineral de cobre y dar claridad a la procedencia de las materias primas. Las piezas de barro endurecido muestran cierta diversidad en sus pastas. Sin embargo, es una cuestión más de proporción de elementos que de composición en sí. En este sentido, si bien queda por determinar la procedencia de la arcilla, por el momento, no tenemos evidencias que indiquen alocalidad.

Si bien en este primer acercamiento no registramos la técnica de manufactura como categoría en sí, algo de este aspecto se puso de manifiesto al indagar en los orificios, en las superficies, bordes, morfologías y texturas de las piezas, entre otros. Las perforaciones en las piezas de barro endurecido son limpias, de paredes bien definidas, esto es lo que en principio nos hace completar la idea de que son fabricadas en una materia prima de elaboración antrópica. Asimismo, las formas son fácilmente realizables mediante el amasado entre los dedos. No se necesitan herramientas especializadas para su confección.

Ahora bien, los artefactos en minerales de cobre y arenisca presentan orificios (en todos los casos

analizados) bicónicos. Esto quiere decir que, con un instrumento con punta se fue horadando poco a poco de ambos lados de la pieza (queda aún por analizar si las piezas fueron pulidas antes o después de la realización de la perforación). Esta tarea suele realizarse antes de la formatización final de las piezas (pe. Rees, 1999; Soto Rodríguez, 2010b). Sin embargo, el conjunto lítico de Salvatierra se caracteriza por componerse principalmente por artefactos relacionados a tareas agrícolas y otras que requieran artefactos de gran porte (módulo de tamaño grande a grandísimo, Mercuri, 2019a). La ausencia de perforadores y cortantes (Mercuri, 2019a), no se corresponde con la cantidad de cuentas y pendientes que se recuperaron en el cementerio. En este sentido, es poco probable que la formatización de estos artefactos se llevara a cabo en el sitio. Así, podemos hipotetizar que nos encontramos frente a dos trayectorias. Por un lado, las piezas de “barrito”, de probable manufactura local y por otro, las piezas de mineral de cobre y arenisca que habrían sido manufacturadas más allá del sitio de estudio. Pero para realizar afirmaciones más precisas, debemos continuar con la investigación.

Volviendo al contexto de hallazgo y su asociación primaria, se evidencia otra vez la diversidad del conjunto (cf. Rivolta & Seldes en preparación). Mientras que alguno de los acompañamientos se compone de una única variedad de cuentas o pendientes, en otros, se hacen presentes al menos dos variedades, combinando un artefacto de barrito y otro de mineral de cobre. Esto es interesante a la luz de las diferentes procedencias y la diversidad de significados que podrían portar las piezas individuales. Siguiendo a Stiner (2014), las cuentas pueden, además de ser marcadores de identidad personal o afinidad de grupo, también ser una expresión de las redes sociales de interacción. Y, en este sentido, se hace de suma relevancia un análisis más profundo de procedencia de los materiales.

Como ya se dijo antes, este tipo de artefacto se ha asociado por lo general con la esfera suntuaria y/o ritual basado en el hallazgo recurrente de cuentas y minerales de cobre formando parte de ajuares funerarios, ofrendas en contextos de

ritualidad caravanera, o en estructuras vinculadas a prácticas ceremoniales, muchas veces asociados a materiales exóticos (Berenguer, 1994, 2004; Nielsen 1997, 2003; Núñez et al., 2007; Sinclair 1994). En contextos formativos del NOA, tal como en el caso de estudio su hallazgo es principalmente proveniente de tumbas y/o cementerios, a modo de ajuar (Cortés 2005). No cabe duda que son objetos que funcionan como dispositivos visuales y, por lo tanto, son elementos con significado social (Ingold, 2007). Sin embargo, siguiendo a Soto Rodríguez (2019) este acompañamiento no sólo estaría en relación con las prácticas de las personas que los llevaban. Estos artefactos no se habrían empleado sólo como adornos, como marcas de identidad, o como amuleto. Las “funciones” pueden ser múltiples, diversas y superpuestas, y, en este sentido pueden no necesariamente corresponderse con el “adorno personal” y formar parte de otros objetos.

Asimismo, recordemos que cuentas y minerales de cobre han sido considerados con frecuencia como productos de intercambio e interacciones entre comunidades tempranas de ambas vertientes cordilleranas (Nielsen, 1997, 2001; Nielsen et al., 2000; Núñez, 1994, 2007; Núñez et al., 2007; Rees, 1999). Como mencionamos más arriba, la presencia de cuentas de mineral de cobre ha sido interpretada como evidencia de la integración regional debido a la concentración de yacimientos cupríferos en el norte de Chile en los cuales se concentra la producción, pero el consumo de estas estaría orientado hacia otras poblaciones. En nuestro caso, no obstante desconocer la fuente de mineral cuprífero presente en el sitio Salvatierra y, que por el momento y sus características pensamos que es local, no se descartan, por un lado, la conexión con la vertiente oriental de los Andes. En el conjunto lítico de Salvatierra, se identificaron litos geométricos que se asemejan a fichas de juego y que también, aunque con diferencias son recurrentes del lado chileno (Mercuri, 2019b). Y, por otro lado, también se puede pensar que sea una versión local que forma parte de una integración regional de diseños.

A partir de una primera caracterización del conjunto de cuentas y pendientes recuperados en

el sector cementerio del sitio Salvatierra, podemos afirmar que, si bien las piezas son en términos generales de materias primas inorgánicas, se puede hipotetizar que las Salvatierra 2-765, 2239 y 2-604, serían de algún preparado arcilloso. Sin embargo, habría que contrastar con un estudio sedimentológico, así como también lograr una determinación del mineral de cobre. En un futuro debemos seguir profundizando tanto en el análisis de este conjunto con la determinación de materias primas y afinando aspectos de su formatización que permitan definir cadenas operativas. Este conocimiento nos permitirá trazar relaciones con otros contextos arqueológicos e hipotetizar vínculos cronológicos y culturales.

AGRADECIMIENTOS

A los organizadores del simposio PERSPECTIVAS DE ANÁLISIS INTEGRAL EN EL ESTUDIO DE ARTEFACTOS LÍTICOS II, quienes vienen generando un espacio para la discusión de tecnología lítica en su contexto social y humano. Al Museo Arqueológico de Cachi, en particular al encargado del área de reserva, Lic. Jorge Cabral Ortiz. A CONICET por permitir llevar a cabo parte de esta investigación. A la Dras. Cecilia Castellanos y Florencia Becerra por su orientación en la determinación de algunas piezas. A la Lic. Gisela Andreani por su asistencia con las imágenes. A los evaluadores por sus aportes, sugerencias y comentarios, quienes, con su generosidad, han aportado no sólo al entendimiento y proyección de este artículo sino también al futuro de esta investigación. Todo lo aquí vertido es de nuestra entera responsabilidad.

BIBLIOGRAFÍA

Berenguer, J. (1994). Asentamientos, caravaneros y tráfico de larga distancia en el norte de Chile: el caso de Santa Bárbara. En M. E. Albeck (Ed.), *Taller de Costa a Selva*, pp. 17-46. Tilcara: Instituto Interdisciplinario de Tilcara.

Berenguer, J. (2004). *Caravanas, Interacción y Cambio en el Desierto de Atacama*. Santiago de Chile: Museo Chileno de Arte Precolombino. Sirawi Ediciones.

Carrasco, C. (2002). Las industrias líticas de Quillagua durante el Período Formativo, en el contexto del Norte Grande. *Estudios Atacameños*, 22, 33-57.

Cases, B. & Agüero, C. (2004). Textiles teñidos por amarras del Norte Grande de Chile. *Estudios Atacameños*, 27, 117-138.

Cortés, L. I. (2005). *Contextos funerarios del período Formativo: aportes desde una comparación entre los valles y las yungas*. (Tesis de Licenciatura en Antropología). Facultad de Filosofía y Letras, Universidad de Buenos Aires, Argentina. Repositorio Institucional-Universidad de Buenos Aires. <https://bit.ly/3QoHJJY>

----- (2022). Objetos de uso corporal del período Formativo en el sur de los Valles Calchaquíes *Estudios Atacameños (En línea)*, 68, e5082. <https://doi.org/10.22199/issn.0718-1043-2022-0021>

Díaz, P. P. (1976). *Libretas de Campo*. Museo Arqueológico de Cachi, Cachi, Prov. De Salta. Manuscrito inédito.

Gianfrancisco, M. S. (2017). Materias primas, contexto y procedencia de cuentas de collar en los sitios Alamito (Depto. Andalgalá, Catamarca). *Arqueología Iberoamericana*, 36, 10-22. <https://doi.org/10.5281/zenodo.1478255>

Horta Tricallotis, H. & Faundes Catalán, W. (2018). Manufactura de cuentas de mineral de cobre en Atacama (Chile) durante el período Medio (ca. 400-1.000 d. C.): nuevas evidencias contextuales y aportes desde la experimentación arqueológica. *Chungará (Arica)*, 50(3), 397-422. <https://doi.org/10.4067/S0717-73562018005000801>

Ingold, T. (2007). Materials against materiality *Archaeological Dialogues*, 14(1), 1-16. doi:10.1017/S1380203807002127

López Campeny, S. M. L. & Escola, P. S. (2007). Un verde horizonte en el desierto: producción

- de cuentas de minerales en ámbitos domésticos de sitios agropastoriles. Antofagasta de la Sierra (Puna Meridional Argentina). En A. E. Nielsen, M. C. Rivolta, V. Seldes, M. M. Vázquez y P. Mercolli, P. (Comps.), *Producción y circulación prehispánica de bienes en el sur andino* (pp. 287-304). Córdoba: Brujas. <https://bit.ly/3AYzf6I>
- Mercuri, C. (2019a). Distribución de obsidias en el NOA durante el Formativo: aportes desde las lascas de cuatro casos de estudio. *Revista del Museo de Antropología*, 11(2), 45-50.
- (2019b). Litos Geométricos en Salviatierra (Cachi, Salta, Ca. 2600ap): Implicancias en el Estudio de las Interacciones Sociales *Libro de Resúmenes del XX Congreso Nacional de Arqueología Argentina*. Tomo I (pp. 1654-1657). Córdoba: Universidad Nacional de Córdoba, Argentina.
- Nielsen, A. E. (1997). El tráfico caravanero visto desde La Jara. *Estudios Atacameños*, 14, 339-371.
- Nielsen, A. E. (2001). Ocupaciones formativas en el Altiplano de Lípez-Potosí, Bolivia. *Textos Antropológicos*, 13, 265-285.
- (2003). Por las rutas del Zenta: Evidencias directas de tráfico prehispánico entre Humahuaca y las Yungas. En G. Ortiz y B. Ventura (Eds.), *La mitad verde del mundo andino. Investigaciones arqueológicas en la vertiente oriental de los Andes y las tierras bajas de Bolivia y Argentina* (pp. 261-283). San Salvador de Jujuy: Universidad Nacional de Jujuy.
- (2004). Aproximación a la arqueología de la frontera tripartita Bolivia-Chile-Argentina. *Chungara*, 36, 861-878.
- Nielsen, A. E., Vázquez M. M., Ávalos, J. C. & Angiorama, C. I. (2000). Prospecciones arqueológicas en la Reserva "Eduardo Avaroa" (Sud Lípez, Dpto. Potosí, Bolivia). *Textos Antropológicos*, 11, 89-131.
- Núñez A., L. (1994). Emergencia de complejidad y arquitectura jerarquizada en la Puna de Atacama. Evidencias del sitio Tulán-54. En: M. E. Albeck (Ed.), *Taller de Costa a Selva*, (pp. 85-115). Tilcara: Instituto Interdisciplinario de Tilcara.
- Núñez, L., Cartajena, I., Carrasco, C. & De Souza, P. (2005). El templete de Tulán y sus relaciones formativas panandinas (Norte de Chile). *Bulletin de l'Institut Français d'Etudes Andines*, 34(3), 299-320.
- Núñez, L., Cartajena, I., Carrasco, C. & De Souza, P. (2006a). El templete Tulán de la Puna de Atacama: emergencia de complejidad ritual durante el Formativo Temprano (norte de Chile). *Latin American Antiquity*, 17(4), 445-473.
- (2006b). Emergencia de comunidades pastoralistas formativas en el sureste de la Puna de Atacama. *Estudios Atacameños*, 32, 93-117.
- Núñez, L., De Souza, P., Cartajena, I. & Carrasco, C. (2007). Quebrada de Tulán: evidencias de interacción circumpuneña durante el Formativo temprano en el sureste de la cuenca de Atacama. En A. E. Nielsen, M. C. Rivolta, V. Seldes, M. M. Vázquez y P. H. Mercolli (eds.) *Producción y Circulación Prehispánicas de Bienes en el Sur Andino*, (pp. 287-304). Colección Historia Social Precolombina, T. II. Córdoba: Editorial Brujas.
- Núñez, L. & Dillehay, T. S. (1979). *Movilidad Giratoria, Armonía Social y Desarrollo en los Andes Meridionales: Patrones de Tráfico e Interacción Económica*. Antofagasta: Universidad Católica del Norte.
- Oliszewski, N., Martínez, J. G., Arreguez, G. A., Gramajo Bühler, C. M. & Naharro, M. E. (2018). "La Transición" vista desde los Valles Intermontanos del Noroeste Argentino: Nuevos Datos de la Quebrada de Los Corrales (El Infiernillo, Tucumán, Argentina) *Chungara, Revista de Antropología Chilena*, 50(1), 71-86.
- Rees, C. (1999). Elaboración, distribución y consumo de cuentas de malaquita y crisocola durante el período Formativo en la vega de Turi y

- sus inmediaciones, subregión del río Salado, norte de Chile. En C. Aschero, A. Korstanje y R. Vuoto (eds.), *Los Tres Reinos; Prácticas de Recolección en el Cono Sur de América*, (pp. 85-98). San Miguel de Tucumán: Instituto de Arqueología y Museo, Universidad Nacional de Tucumán.
- Rees, C. & De Souza, P. (2004). Producción lítica durante el Período Formativo en la subregión del Río Salado. *Chungara Volumen Especial*, I, 453-465.
- Rivolta, M. C. & Cabral Ortiz, J. E. (2017). El Espacio Doméstico en las Ocupaciones Aldeanas del Norte del Valle Calchaquí (Salta, Argentina). *Arqueología Iberoamericana*, 36, 66-78.
- Rivolta, M. C., Cabral Ortiz, J. & García De Cecco, M. P. (2020). Paisaje y materialidad en el Formativo del Valle Calchaquí Norte. *Cuaderno de Humanidades*, 32, 186-212.
- Sinclair, C. (1994). Los sitios de “Muros y Cajas” del río Loa y su relación con el tráfico de caravanas. En M. E. Albeck (Ed.), *Taller de Costa a Selva*, (pp. 51-74). Tilcara: Instituto Interdisciplinario de Tilcara.
- Soto Rodríguez, C. (2006). *Cuentas de Collar en la Quebrada de Tulán, Características y diferencia entre los periodos Arcaico y Formativo*. Informe de Práctica Profesional. Al Departamento de Antropología, Universidad de Chile. Manuscrito inédito.
- (2009). *Desde el Mar y la Selva: Usos Simbólicos de los Restos Malacológicos en la Fase Tilocalar, Quebrada Tulan (3500-2500 AP)*. (Memoria para optar al título de Arqueóloga inédita). Departamento de Antropología, Facultad de Ciencias Sociales, Universidad de Chile, Chile.
- (2010a). Sobre las identidades en el Alfarero Temprano de Chile Central: un acercamiento desde los objetos ornamentales. *Werken*, 12, 77-90.
- (2010b). Tipología de Cuentas de Collar en La Quebrada de Tulan (Salar de Atacama): Nueva Línea de Evidencia para la Transición Arcaico – Formativo. *Actas del XVII Congreso Nacional de Arqueología Chilena*, Tomo II: 1123-1134, Valdivia: Sociedad Chilena de Arqueología, Universidad Austral de Chile.
- (2015). *Amuletos en el Cuerpo, Ofrenda a las Huacas: Reflexiones sobre Cultura Material y Visual desde los Objetos Perforados y sus Usos en el Periodo Formativo (1500 AC-800 DC) del Desierto de Atacama (II Región, Chile)*. (Tesis de Maestría inédita). Facultad de Artes, Universidad de Chile, Santiago.
- (2019). “Objetos Perforados”, Asociaciones Simbólicas y Redes de Circulación: Reflexiones Sobre las Formas de Intercambio en el Periodo Formativo (1500 AC-500 DC) del Desierto de Atacama, Norte de Chile *Chungara Revista de Antropología Chilena*, 51(4), 573-593.
- Stiner, M. C. (2014). Finding a Common Bandwidth: Causes of Convergence and Diversity in Paleolithic Beads *Biological Theory* 9, 51–64 doi 10.1007/s13752-013-0157-4.
- Tarragó, M. N. (1996). El Formativo en el Noroeste Argentino y el Alto Valle Calchaquí. *Actas y Memorias del XI Congreso Nacional de Arqueología Argentina. Revista del Museo de Historia Natural de San Rafael*, XXIII(1/4): 103-119, San Rafael, Mendoza.
- (1980). Los asentamientos aldeanos tempranos en el sector septentrional del Valle Calchaquí, Provincia de Salta, y el desarrollo agrícola posterior. *Estudios Arqueológicos*, 5, 29-53.
- Villanueva Criales, J., Mamani Tola, H. R., Huanca Cirpa, M., Alanoca Calcina, P., Campos Basagoitia, J. A. & Blanco Cazas, M. (2021). Estudio analítico arqueométrico de dos collares de cuentas de piedra del museo nacional de etnografía y folklore, mediante técnica de FRX-ED *South Florida Journal of Development*, 2(1), 371-382.